

Ferrolli

CALYPSO TE



ISO 9001:2000
COMPANIA CERTIFICATOARE



CE

INSTRUCȚIUNI PENTRU INSTALARE, UTILIZARE ȘI ÎNTREȚINERE



- Citiți cu atenție instrucțiunile din acest manual deoarece acesta furnizează indicații importante cu privire la siguranța instalării, utilizării și întreținerii aparatului.
- Manualul cu instrucțiuni constituie o parte integrantă și esențială a produsului și trebuie să fie păstrat cu grijă de către utilizator pentru a putea să îl consulte ulterior.
- Dacă aparatul va trebui să fie vândut sau mutat la un alt proprietar, asigurați-vă întotdeauna ca manualul să însoțească aparatul ca să poată fi consultat de noul proprietar și/sau de instalator.
- Instalarea și întreținerea trebuie să fie efectuate în concordanță cu normele în vigoare, în funcție de instrucțiunile producătorului, ele trebuind să fie executate de personal calificat.
- O instalare greșită sau o întreținere defectuoasă a aparatului pot cauza daune persoanelor, animalelor și obiectelor înconjurătoare. Producătorul nu își asumă responsabilitatea pentru daunele cauzate de erori de instalare și de utilizare sau pentru neatenția acordată instrucțiunilor furnizate de către producător.
- Înainte de a efectua vreo operațiune de curățare sau întreținere, debarașați aparatul de la rețeaua de alimentare acționând asupra întrerupătorului instalației electrice și/sau prin intermediul robinetelor de trecere.
- În caz de defecțiuni și/sau funcționare necorespunzătoare a aparatului, dezactivați-l însă nu încercați să îl reparați sau să interveniți direct asupra lui. Adresați-vă numai personalului calificat.
- O eventuală reparare - înlocuire a produselor va trebui efectuată numai de către personalul calificat utilizând în mod exclusiv piesele de schimb originale. Nerespectarea instrucțiunilor de mai sus poate să compromită siguranța aparatului.
- Pentru a garanta o bună funcționare a aparatului trebuie ca personalul calificat să facă întrețineri periodice.
- Acest aparat trebuie folosit numai în scopurile pentru care a fost proiectat. Orice altă utilizare este improprie și, prin urmare periculoasă
- După ce ați scos ambalajul, asigurați-vă de integritatea conținutului
- Ambalajul nu trebuie lăsat la îndemâna copiilor pentru ca poate fi periculos.
- În caz de nesiguranță nu utilizați aparatul și adresați-vă furnizorului.



Acest simbol indică "Atenție" și apare ori de câte ori sunt avertizări cu privire la siguranță. Fiți foarte atenți la astfel de avertizări pentru a evita pericolul și eventualele daune cauzate persoanelor, animalelor și obiectelor înconjurătoare.



Acest simbol vă solicită atenție sporită asupra unei note sau avertizări importante.

Declarație de conformitate



Producătorul: FERROLI S.p.A.

Adresa: Via Ritonda 78/a 37047 San Bonifacio VR

declară că acest aparat este conform cu următoarele directive CEE:

- Directiva Aparate cu Gaz 90/396
- Directiva Randamente 92/42
- Directiva pentru Tensiune Joasă 73/23 (modificată de 93/68)
- Directiva pentru Compatibilitate Electromagnetică 89/336 (modificată de 93/68)

Presidente e Legale rappresentante

Cav. del Lavoro
Danilo Ferruti

CUPRINS

ISTRUCȚIUNI DE INSTALARE (destinate personalului calificat)	2
RACORDAREA HIDRAULICĂ	2
RACORDAREA LA REȚEAUA ELECTRICĂ	2
ISTRUCȚIUNI DE UTILIZARE (destinate utilizatorului)	3
DEFECȚIUNI	3
REGLARE EXTERNĂ	3
TERMOSTAT DE SIGURANȚĂ	3
ISTRUCȚIUNI DE ÎNTREȚINERE (destinate personalului calificat sau centrelor de asistență tehnică autorizate)	3
POSIBILE ÎNLOCUIRI ALE COMPONENTELOR	3
ÎNTREȚINERE REGULATĂ	4

INSTRUCȚIUNI DE INSTALARE, UTILIZARE ȘI ÎNTREȚINERE

Cheltuielile de instalare a aparatului vor fi suportate de cumpărător.



Firma producătoare nu își asumă responsabilitatea pentru daunele produse ca urmare a instalării necorespunzătoare sau a nerespectării instrucțiunilor prezentate în această broșură.

INSTALAREA ȘI OPERAȚIILE DE ÎNTREȚINERE TREBUIE SĂ FIE EFECTUATE NUMAI DE CĂTRE PERSONAL CALIFICAT.

INSTRUCȚIUNI DE INSTALARE (destinate personalului calificat)

Aparatul trebuie să fie amplasat la o distanță cât mai mică față de locul de utilizare pentru a evita pierderile de căldură de-a lungul rețelei de conducte. Pentru a facilita diversele operații de întreținere, lăsați un spațiu liber de cel puțin 50 cm pentru a permite accesul la componentele electrice; de asemenea, instalați boilerul la o distanță de cel puțin 20-25 cm față de plafon și pereții din apropiere. Fixați ferm cârligele de ancorare de perete; cârligele boilerelor orizontale trebuie să fie fixate în fantele prevăzute în acest scop.

Pentru modelele cu capacități reduse (maxim 15 litri), utilizați dibluri cu diametru de 6 mm; pentru versiunile cu suport în partea inferioară, boilerul trebuie amplasat pe o suprafață plană și fixat prin intermediul unor bolțuri cu diametru de 6 mm introduse în orificiile special prevăzute în partea inferioară a aparatului; pentru celelalte modele, cârligele de ancorare de perete trebuie să suporte o greutate de cel puțin 3 ori mai mare decât greutatea boilerului încărcat cu apă.

Legislația națională poate restricționa instalarea în baie a boilerelor obișnuite care nu sunt marcate cu simbolurile  (IPX1) sau  (IPX3) pe etichetă.

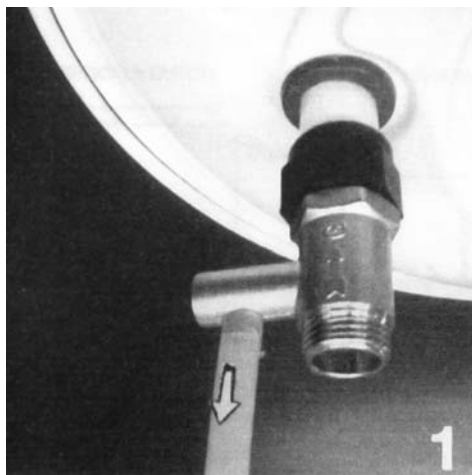
Pentru boilerelor indirecte, instalați două robinete, la intrarea și ieșirea schimbătorului de căldură, pentru pornirea în sezonul rece și oprirea în sezonul cald. Acest lucru reduce în mod semnificativ consumul de energie electrică (fig. B).

RACORDAREA HIDRAULICĂ

Înainte de racordarea hidraulică a boilerului, lăsați apa să curgă câteva minute pentru eliminarea particulelor străine care pot deteriora supapa de siguranță, împiedicând funcționarea optimă a acesteia.

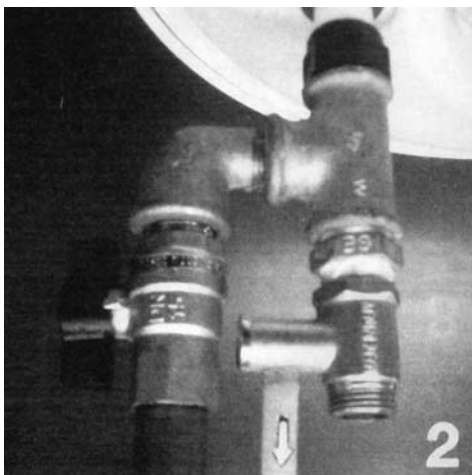
Asigurați-vă că presiunea apei este mai mică decât cea indicată pe eticheta produsului. Dacă această presiune este egală sau mai mare, instalați un limitator de presiune.

Înșurubați supapa de siguranță la conducta de intrare marcată în albastru și racordați conductele sistemului hidraulic la boiler; rețineți întotdeauna că albastrul desemnează alimentarea cu apă rece, iar roșul desemnează alimentarea cu apă caldă. Instalați o conductă de evacuare la ieșirea supapei de siguranță în cazul deschiderii acesteia. Această conductă trebuie să fie deschisă către atmosferă, adică nu trebuie să genereze niciodată o presiune mai mare decât presiunea atmosferică și trebuie să fie întotdeauna orientată în jos într-un loc protejat împotriva înghețului. Curgerea unor picături mici de apă din conducta de evacuare este un fenomen normal (**imaginea 1**).




Pentru umplere, deschideți robinetele de apă rece și apă caldă; boilerul este plin atunci când va începe să curgă apă din robinetul de apă caldă (fig. A).

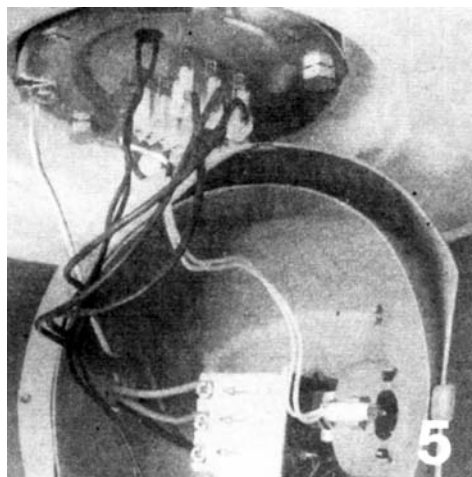
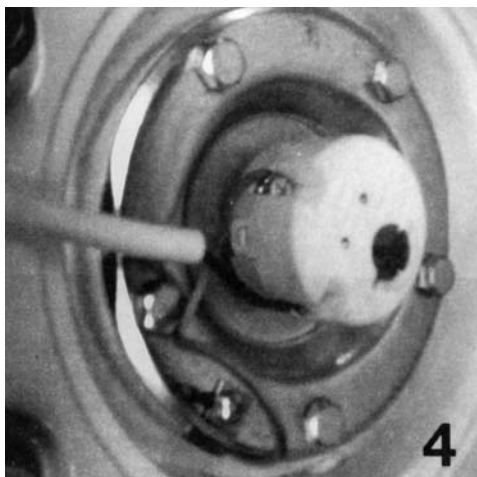
N.B.) În cazul în care boilerul nu este prevăzut cu o supapă pentru golire, în timpul racordării hidraulice și în faza de setare este necesară instalarea unui robinet sau a unui dispozitiv similar, care să asigure golirea boilerului fără a-l deconecta de la rețeaua de alimentare cu apă rece. Acest robinet sau dispozitiv similar trebuie să fie instalat între supapa de siguranță și elementul de fixare situat la intrarea aparatului (**imaginea 2**).



RACORDAREA LA REȚEAUA ELECTRICĂ

Scoateți capacul carcasei elementului de încălzire și a termostatului. Conectați boilerul direct la rețeaua de alimentare cu energie electrică prin intermediul terminalelor de alimentare, utilizând conductori izolați cu secțiune corespunzătoare puterii electrice, cu presetupe de diametrul de 16 mm pentru aparatele cu tensiune monofazată și de 20 mm pentru aparatele cu tensiune trifazată. Instalați întotdeauna un întrerupător de rețea diferențial multipolar cu distanța între contacte de cel puțin 3 mm.

Conectați cablul de împământare (verde/galben) la terminalul opus marcat cu simbolul  (**imaginile 4-5**).



ATENȚIE!

Împământarea corespunzătoare este esențială pentru asigurarea siguranței și a duratei de funcționare a aparatului.

De asemenea, aceasta este o condiție esențială pentru acordarea garanției.

ASIGURAȚI-VĂ CĂ PRESIUNEA APEI ȘI TENSIUNEA DE ALIMENTARE NU DEPĂȘESC VALORILE NOMINALE SPECIFICATE PE PLĂCUȚA DE IDENTIFICARE A APARATULUI.

N.B.: ÎN ANUMITE CAZURI, ESTE NECESARĂ RESETAREA DISPOZITIVULUI DE SIGURANȚĂ PENTRU PORNIREA BOILERULUI, DACĂ DEPOZITAREA SAU TRANSPORTUL S-AU FĂCUT LA TEMPERATURI RIDICATE.

ISTRUCȚIUNI DE UTILIZARE (destinate utilizatorului)



ATENȚIE! Înainte de pornirea boilerului, asigurați-vă că acesta este umplut cu apă, verificând alimentarea de la robinetul de apă caldă.

Boilerul este prevăzut cu un termostat pentru controlul automat al temperaturii apei; indicatorul luminos trebuie să se aprindă numai în timpul fazei de încălzire.

REGLARE EXTERNĂ

Unele modele de boilere pot fi prevăzute cu funcție de reglare externă a temperaturii; reglarea este efectuată prin intermediul unui buton amplasat în afara aparatului, conform ilustrației de mai jos.

TERMOSTAT DE SIGURANȚĂ

Boilerul este dotat cu un termostat de siguranță multipolar în conformitate cu standardele CEI și IEC în vigoare; acesta intervine în cazul unei încălziri anormale a apei. Intervenția termostatului întrerupe automat și definitiv alimentarea cu energie electrică.

Boilerul poate fi resetat manual utilizând butonul aferent. Efectuați această procedură numai după eliminarea cauzelor care au determinat intervenția termostatului. În acest caz, contactați un CENTRU DE ASISTENȚĂ TEHNICĂ AUTORIZAT.

DEFECȚIUNI

Înainte de a solicita asistență tehnică în cazul unei eventuale defecțiuni, asigurați-vă că defecțiunea nu este provocată de alte cauze, cum ar fi lipsa alimentării cu apă sau energie electrică.

ISTRUCȚIUNI DE ÎNTREȚINERE (destinate personalului calificat sau centrelor de asistență tehnică autorizate)

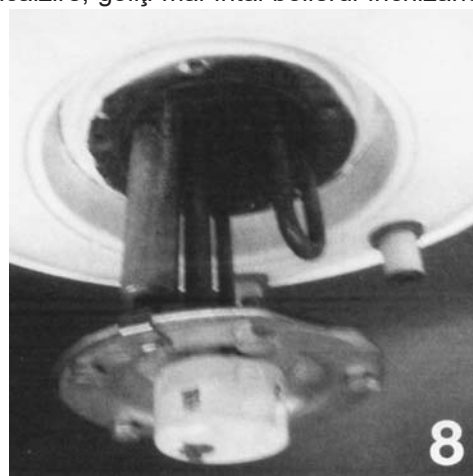
ÎNAINTE DE EFECTUAREA ORICĂROR PROCEDURI DE ÎNTREȚINERE SAU CURĂȚARE, DECONECTAȚI APARATUL DE LA REȚEAUA DE ALIMENTARE CU ENERGIE ELECTRICĂ PRIN INTERMEDIUL ÎNTRERUPĂTORULUI GENERAL EXTERN.

POSBILE ÎNLOCUIRI ALE COMPONENTELOR

Scoateți capacul pentru a avea acces la panoul de conexiuni electrice, în cazul în care este necesară o intervenție directă asupra termostatului (pentru a facilita scoaterea și, eventual, înlocuirea acestuia). În cazul boilerelor electrice cu imersiune, pentru înlocuirea elementului de încălzire, goliți mai întâi boilerul închizând robinetul de alimentare cu apă, prin intermediul conductei de evacuare, după ce ați deschis robinetul de apă caldă.

Pentru modelele fixate prin șuruburi, deșurubați elementul de încălzire cu ajutorul unei unelte adecvate, iar pentru modelele cu flanșă, slăbiți bolțurile de fixare a flanșei și trageți-o în exterior (**imaginea 8**).

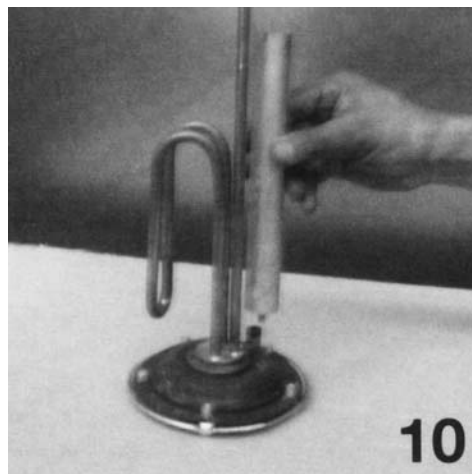
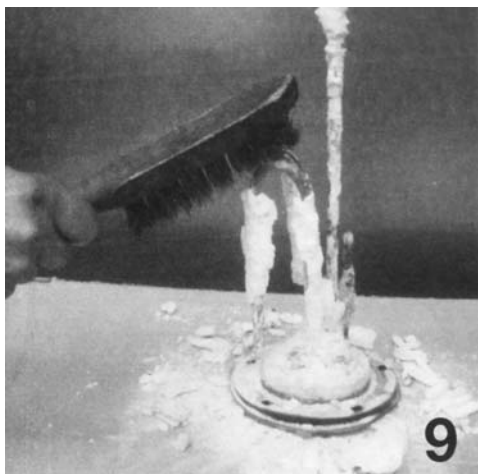
Pentru modelele cu cablu electric, în cazul înlocuirii acestui cablu, rețineți că cel puțin 15-20 cm din lungimea cablului trebuie să rămână în interiorul aparatului, pentru facilitarea racordării și/sau a operațiilor de întreținere fără a fi necesară forțarea conexiunilor. Lungimea conductorului cablului de împământare trebuie să fie cu cel puțin 10 cm mai mare decât cea a conductorilor activi.



ÎNTREȚINERE REGULATĂ

Se recomandă curățarea vasului și a elementului de încălzire cel puțin o dată la doi ani în vederea îndepărtării calcarului.

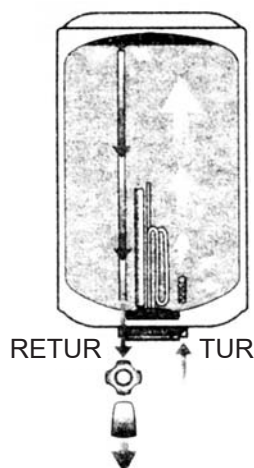
De asemenea, se recomandă verificarea cu regularitate a anodului de magneziu și înlocuirea acestuia în cazul detectării unor semne de uzură avansată (imaginele 9-10).



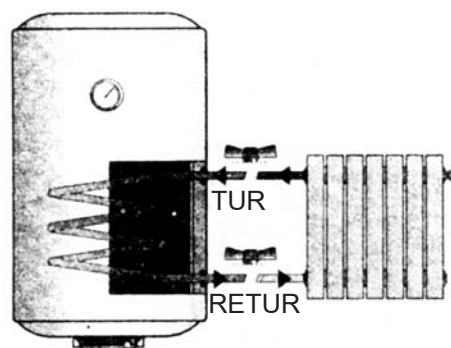
Verificați periodic funcționarea corespunzătoare a supapei de siguranță pentru îndepărtarea calcarului și asigurați-vă că aceasta nu este obstrucționată.

APARATUL RESPECTĂ PREVEDERILE DIRECTIVEI 89/336/CEE (Compatibilitatea Electromagnetică) REFERITOARE LA INTERFERENȚA CU SERVICIILE DE RADIO ȘI TELEVIZIUNE.

INFORMAȚIILE ȘI FUNCȚIILE SPECIFICATE DE PRODUCĂTOR NU SUNT OBLIGATORII, ACESTA REZERVÂNDU-ȘI DREPTUL DE A EFECTUA MODIFICĂRI PE CARE LE CONSIDERĂ NECESARE FĂRĂ NOTIFICARE PREALABILĂ.



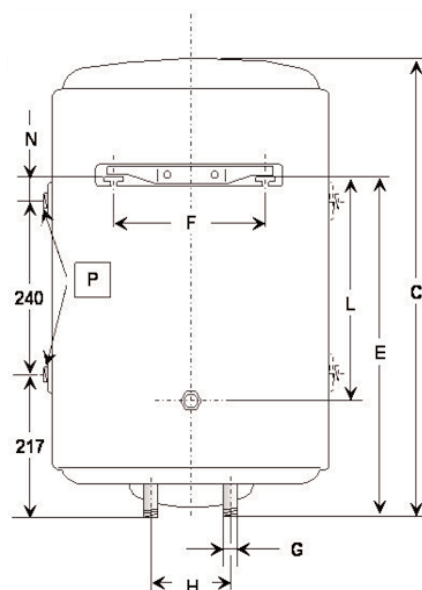
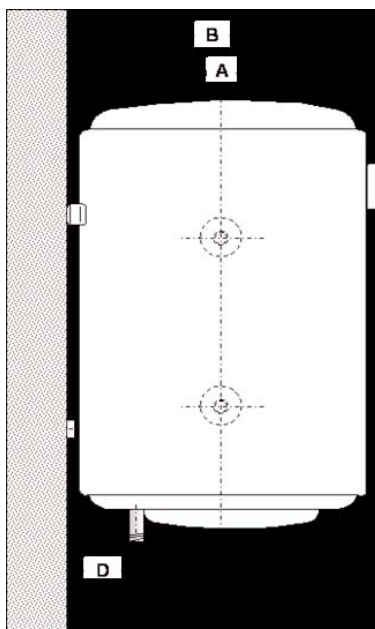
A



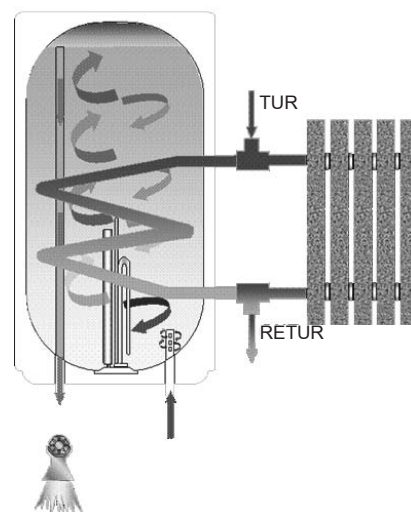
B

PROBLEMĂ	CAUZĂ POSIBILĂ	SOLUȚIE
Aparatul nu pornește	Indicatorul luminos nu este conectat	Introduceți contactele indicatorului luminos în orificiile aferente
	Dispozitivul de siguranță este activat	Resetați dispozitivul de siguranță apăsând butonul corespunzător
	Funcția de control al temperaturii prin termostat este setată la minim	Creșteți temperatura setată prin intermediul butonului de reglare
Aparatul pornește, dar nu se încălzește	Termostat introdus pe contacte în mod necorespunzător	Scoateți termostatul și introduceți-l în mod corespunzător pe contacte
	Element de încălzire defect	Înlocuiți elementul de încălzire
Funcționare corectă, dar indicatorul luminos rămâne aprins	Conexiunea indicatorului luminos la terminalele de alimentare cu energie electrică	Deconectați indicatorului luminos de la terminalele de alimentare cu energie electrică și conectați-l la fantele speciale
Conexiuni hidraulice din care curge apă	Etanșare defectuoasă a conexiunilor	Reconectați filetele elementului de fixare în mod corespunzător
Din panoul de conexiuni electrice curge apă	Apă care se scurge de la garnitura de etanșare	Verificați fixarea fermă a filetelor, a bolțurilor flanșei și eficiența materialelor de etanșare. Înlocuiți garnitura dacă este necesar

DIMENSIUNI



CALYPSO (vertical)	CAPACI- TATE	DIMENSIUNI										
		A	B	C	D	E	F	G	H	L	N	P
	litri	mm	mm	mm	mm	mm	mm	mm	mm	mm	mm	mm
50L	48.5	440	460	545	130	345	265	G ½ "	100	190	//	//
80L	78	440	460	750	130	570	265	G ½ "	100	375	130	G ½ "
100L	100	440	460	970	130	790	265	G ½ "	100	545	288	G ½ "
120L	120	440	460	1115	130	925	265	G ½ "	100	725	428	G ½ "
150L	140	440	460	1235	130	1040	265	G ½ "	100	840	533	G ½ "



DATE TEHNICE

CALYPSO (vertical)	PUTERE (W)	DURATA ÎCALZIRE (20÷55°C) (h,min)	PRESIUNE MAXIMĂ DE LUCRU (bar)	GROSIME TABLĂ (mm)	GROSIME IZOLAȚIE (mm)	GREUTATE CU AMBALAJ (kg)	GREUTATE NETĂ FĂRĂ APĂ (kg)
50L	1200	2,3	8	1.8	18	19	17
	1500	1,38					
80L	1200	3,7				24	22
	1500	2,3					
100L	1500	3,5				28	26
120L	1500	3,39				31	29.2
150L	1500	4,15	38	35			

NOTE

FERROLI S.p.A. își declină orice responsabilitate pentru posibilele inexactități conținute în prezentul manual, dacă acestea se datorează unor erori de tipar sau de transcriere. Ne rezervăm dreptul de a aduce produselor proprii orice modificare ce reiese a fi necesară sau utilă, fără a prejudicia caracteristicile esențiale.



37047 SAN BONIFACIO – VR – ITALIA
tel. +39 045 6139 411 – fax +39 045 6100 233

Ferroli România SRL – Bd. Timișoara 104 E – sector 6 București –
Tel.: 021 444 36 50 – Fax: 021 444 36 52 – www.ferroli.ro
